



FTAMP: 03.41.91

Ғылыми мақала

<https://orcid.org/0000-0002-3461-1390>

<https://orcid.org/0000-0001-8392-9007>

<https://orcid.org/0009-0007-0433-9852>

<https://doi.org/10.32523/2616-7255-2024-146-1-45-66>

Терісаққан-Есіл өзендері алқабындағы ескерткіштерге жүргізілген зерттеу жұмыстарының нәтижелері

Данияр Б. Дүйсенбай¹ Айбар. Е. Қасенәлі¹, Айсұлу Қ. Шокатова²

¹Қазақстан Республикасы Ұлттық музей, Астана, Қазақстан

²А. Құсайынов атындағы Еуразия гуманитарлық институты, Астана, Қазақстан

E-mail: daniar_db88@mail.ru; a.kassenali@gmail.com; aisek85@mail.ru

Аңдатпа. Мақалада 2023 жылы Терісаққан, Есіл өзендерінің алабындағы шағын аумаққа жүргізілген барлау-іздеу жұмыстарының қорытындылары берілген. Зерттеу жұмыстары Терісаққан-Есіл өзендері ағып өтетін Солтүстік Сарыарқаның бір бөлігінде атқарылды. Зерттеу ізденістері кезінде заманауи цифрлы әдістер қолданылып, ескерткіштерді зерттеуде жаңаша мүмкіндіктер қарастырылды. Ірі өзендердің алабында жүргізілген барлау-іздеу жұмыстары 800 км² аумақты құрады. Зерттеу жұмысының нәтижелері барысында 70-ке жуық ескерткіш табылды. Ескерткіштердің негізгі бөлігі ерте темір дәуірінің нысандарына қатысты. Барлау жұмыстары негізінен 2 бағытты: көне заман және этнографиялық кезең ескерткіштерін қамтыды.

Бұрын зерттелген ескерткіштерді тарихи-салыстырмалы тұрғыда қарастыру арқылы тарихи талдаулар жасалды. Сарыоба, Баубек батыр тәрізді ірі элитарлы обалармен қатар, шағын жерлеу орындары көптеп табылды. Жерлеу орындарының барлығы су көздері мол жерге жақындау, жазықтау жерде орналасқан. Тас тізбекті обалар биіктеу, ашық жерге салынған. Этнографиялық кезеңге жататын ескерткіштер екі бағытта: қазақ қыстаулары және мазарлар, қорымдар түрінде қарастырылды. Қазақ қыстаулары көбінесе өзеннің бойындағы мүйісте орналасқан. Саман кірпіштен қаланған құрылыстардың басым көпшілігінде тастан салынған іргетастың болмау фактілері кездесті. Қыстаудың бір бөлігіне шағын қазба-шурф салынды. Шурфтан табылған заттық айғақтар бойынша ескерткіштер этнографиялық кезеңге тән. Жерлеу орындары мазар және қарапайым жерлеу орындары түрінде келеді. Элитарлы жерлеу нысаны ретінде салынған тас мазарлар жергілікті архитектуралық құрылыстан мәлімет береді.

Ескерткіштер типология мен хронологиясы жағынан жүйеленіп, тиісті мәліметтер алынды. Ерте темір дәуірі нысандарының өлшемдері бойынша кесте жасалып, статистикалық көрсеткіштері берілді. Қос өзеннің алабында орналасқан археологиялық ескерткіштерін іздеу, тіркеу жұмыстары Солтүстік Сарыарқаның археологиясын зерттеудегі айрықша маңызға ие ғылыми зерттеулер түрінде қарастырылады.

Кілт сөздер: Терісаққан; Есіл; заманауи зерттеулер; археологиялық әдістер; оба; қорым; қыстау; мазар.

Received 28.07.2023. Revised 28.10.2023. Accepted 15.11.2023. Available online 30.03.2024.

For citation: Duysenbai D.B., Kassenali A.Y., Shokatova A.K. Research results of the Terisakkan-Ishim river valley monuments // Bulletin of the L.N. Gumilyov ENU. Historical sciences. Philosophy. Religion Series. 2024. – Vol. 146. – No. 1. – P. 45-66. DOI: <https://doi.org/10.32523/2616-7255-2024-146-1-45-66>

Для цитирования: Дүйсенбай Д.Б., Қасенәлі А.Е., Шокатова А.Қ. Терісаққан-Есіл өзендері алқабындағы ескерткіштерге жүргізілген зерттеу жұмыстарының нәтижелері // Л.Н. Гумилев атындағы Еуразия ұлттық университетінің хабаршысы. Тарихи ғылымдар. Философия. Дінтану сериясы. – 2024. – Т. 146. – №. 1. – С. 45-66. DOI: <https://doi.org/10.32523/2616-7255-2024-146-1-45-66>

Кіріспе

Солтүстік Сарыарқа жері ежелден көне заман ескерткіштер шоғыры бар аймақ. Аумағы үлкен тарихи ауданда орналасқан тарихи-мәдени мұра ескерткіштерін зерттеуде шағын географиялық аумақта қамтып қарастыру зерттеудің аса маңыздылығы болып табылады.

2023 жылы ҚР Ұлттық музейінің ғылыми тобы Терісаққан-Есіл өзені құяр сағасына барлау-іздеу жұмыстарын жүргізді. Қос өзен бойына жасалған ізденістер тарихи топонимикада «Солтүстік Сарыарқа» деп аталатын аумақтың батыс бөлігінде атқарылды.

Сарыарқа ұғымы қазақтың ұсақ шоқылы аймағын толықтай қамтиды. Оған археологиялық ғылыми ортада белгілі орталығы Орталық Қазақстан аумағы, оңтүстікте - Бетпақдала, шығыста Тарбағатай тауларына дейін, солтүстікте Ертіс өзеніне дейін, Көкшетау жері, Есіл өзенінің Қазақстан аумағындағы алабы, батыста Торғай ойпаты аумағы кіреді (Бейсенов, 2000; Бейсенов, 2017:38 б). Сарыарқа географиялық тұрғыдан алып территория болғандықтан, осы уақытқа дейін оның аумағында археологиялық микроаудандар термині қалыптасты. Мысалы, «Атасу археологиялық шағын ауданы», «Шығыс Сарыарқа» және т.б. Сонымен қатар «Солтүстік Сарыарқа» археологиялық термин ретінде қалыптасып, ғылыми басылымдарда жарияланып келеді (Хабдулина, 2008).

Барлау тобының ескерткіштерді іздеу және тіркеу жұмыстары Есіл, Терісаққан өзендерінің бойын қамтыды. Әкімшілік бөлініс жағынан Ақмола облысы Жақсы ауданының Терісаққан, Көлсай, Байжігіт, Ишимское ауылы мен Жарқайың ауданының Далабай, Боранкөл ауылы аумағы қарастырылды. Барлау жұмыстарының жалпы аумағы 800 км² жерді құрады. Далалық барлау жұмыстарының әдістері бойынша барлық ескерткіштердің мәліметтері алынды.

Зерттеу жұмыстары екі бағытта атқарылды: ерте темір дәуірінің ескерткіштері және ХІХ-ХХ ғасырлармен мерзімделетін этнографиялық кезеңнің тұрғын үй және жерлеу некропольдері.

Барлау жұмыстары барысында барлығы 70 нысан тіркелді. Олардың ішінде қола дәуірінің қоршауларынан бастап, ерте темір дәуірінің бірнеше обалары тізбектеле орналасқан қорымдар, қазіргі таңда ғылымда ғұрыптық-жерлеу ескерткіші ретінде белгілі «мұртты» обалар, жеке дара орналасқан тас-топырақ үйінділі обалар мен олардың айналасында орналасқан ғұрыптық құрылыстар, кейінгі ортағасырлық немесе этнографиялық кезеңге тән қазақ қыстаулары мен тастан соғылған ірі мавзолейлер, қарапайым жерлеу орындары бар зираттар да кездеседі.

Ескерткіштердің басым көпшілігі өзен бойына жақын орналасқан. Сақталуы орташа деңгейде. Кейбір ескерткіштердегі нысандар табиғи және антропогендік факторлар әсерінен бұзылу алдында. Әсіресе, шаруашылық мақсаттағы жұмыстар нысандардың бұзылуына тікелей себепкер.

Зерттеудің негізгі идеясы Солтүстік Сарыарқаның негізгі орталығы болып саналатын Терісаққан-Есіл өзендерінің бойындағы ескерткіштерді топтау,

жүйелеу, топографиялық картаға орналастыру. Аталған идеяны жүзеге асыру барысында көне және кейінгі қазақ кезеңі ескерткіштерінің тарихи-географиялық және топографиялық орналасуының өзара ұқсастығын дәлелдеу арқылы ғылыми жұмыстың жаңашылдығын ашып көрсете аламыз. Зерттеу ескерткіштердің мәдени-дүниетанымдық дәстүр жалғастығын болашақта ғылыми қазба жұмыстары негізінде көрсетуге бағыт-бағдар береді.

Мақсаты мен міндеті

Ғылыми жұмыстың мақсаты ескерткіштерді тізімдеп, ғылыми сипаттамасын жасап, қазіргі жай-күйін анықтау, ғылыми айналымға енгізу. Ғасырлар бойы қалыптасқан тарихи нысандардың өзара сабақтастығын зерттеу. Осының негізінде Терісаққан-Есіл өзендері бойындағы бұрын табылған және жаңадан ашылған ескерткіштерді қайта қарастырып, археологиялық картасын жасау жұмыстың негізгі міндеті болып табылады.

Терісаққан-Есіл өзендері бойындағы археологиялық ескерткіштерді жүйеге келтіріп, орналасу ерекшеліктері бойынша карталарға орналастыру Солтүстік Сарыарқадағы археологиялық ескерткіштерді зерттеуде өзіндік маңызы бар.

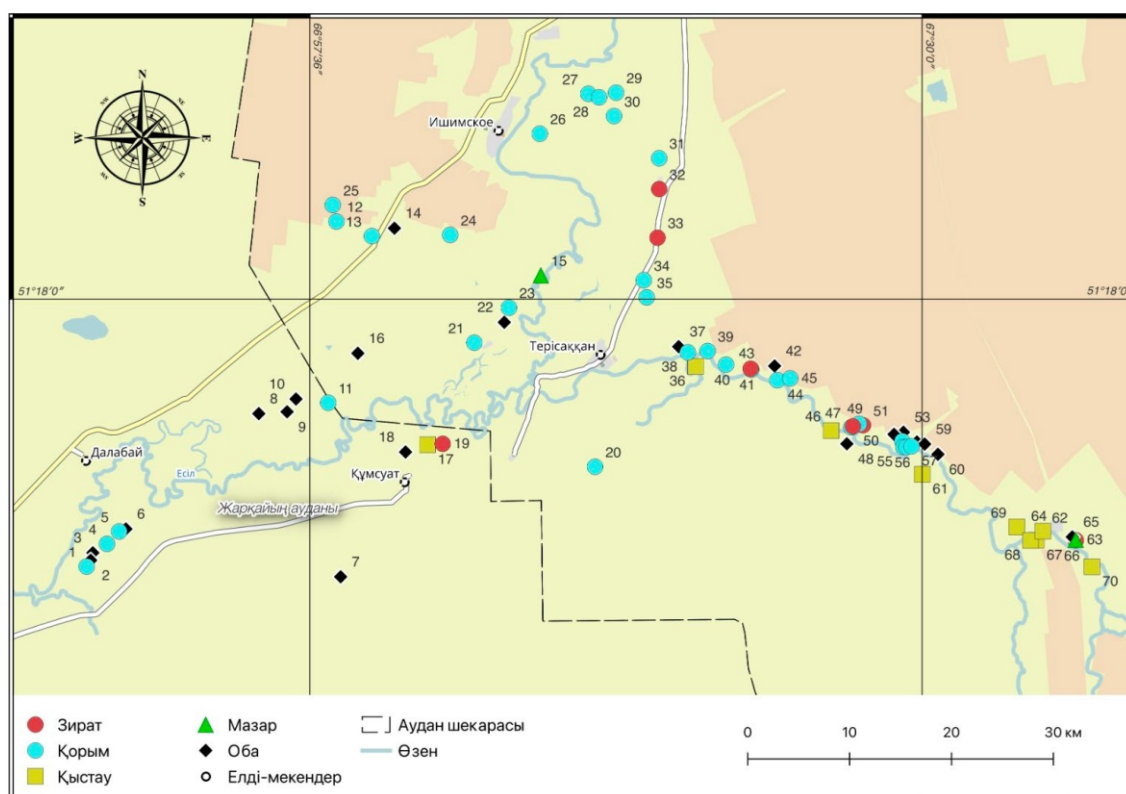
Жұмыстың методологиясы мен зерттеу әдістері

Зерттеуде тарихилық және тарихи-археологиялық зерттеулердегі дәстүрлі әдістер қолданылды. Еңбектің методологиялық негізін жалпы ғылымилық принциптер мен тарихи-салыстырмалы әдістер құрады. Бұл әдістерді кешенді түрде пайдалану барысында кеңестік кезеңдегі зерттеулер мен тәуелсіздік алғаннан кейінгі ізденістер арасындағы ескерткіштер жүйеленіп, салыстырулар жасалды. Кеңестік кезеңдегі мемлекет тарапынан қатаң жүргізілген идеологиялық тәртіп аясында тек қана көне заманның нысандарын зерттеп, еуроцентристік көзқарастар тұрғысында жазылды. Ал, тәуелсіздік жылдары көне заманның ескерткіштері ғана емес, кейінгі қазақ тарихына қатысты этнографиялық кезеңнің материалдары да қарастырыла бастады. Хронологиялық мәселелерді шешуде мерзімдеу әдістері қолданылды. Осы әдіс барысында ежелгі дәуір мен кейінгі қазақ дәуірінің тұрмыстық және дүниетанымдық көзқарасынан тың ақпараттар беретін қоныстар мен жерлеу ескерткіштерінің мыңдаған жылдар үзілмей келе жатқан шаруашылық түрлерінің барлығы мал шаруашылығына негізделгендігін бағалауға тырыстық.

Қазақ этноархеологиясының іргетасы саналатын ескерткіштер барлау барысында табылғаннан кейін топтау, жүйелеу және оларды түрлеріне қарай типке бөлу жұмыстарын іске асыру мақсатында жүйелілік пен типтік әдістерге жүгіндік. Әдіснамалық тұрғыдан алғанда, жоғарыда аталған әдістердің жиынтығы ретінде ескерткіштердің типологиясы мен хронологиясын анықтауда салыстырмалы-статистикалық талдау жүйесі қолданылды. Бұл өз кезегінде жұмыстың сандық қорытындысын шығаруға мүмкіндік береді.

Ғалымдардың ойларын талқылауда тарихнамалық зерттеулер әдіснамасы қолданылып, авторлар логикалық әдісті пайдаланды.

Сонымен қатар, археологиялық нысандарды зерттеуде цифрлық және пәнаралық зерттеу әдістерінің де болғандығын айта кету керек. Жарқын, әрі элитарлы нысандардың бастапқы күйін сақтап қалу үшін ортотопофото және топотүсірілім жоспары алынуы керек. Ал, хронологиялық мәселелерді шешуде жаратылыстану бағытындағы ізденістер арқылы мәселелерге дәл талдаулар бере аламыз. Соңғы онжылдықта археология ғылымында пәнаралық әдістерді қолдану ажырамас ұғымдардың бірі ретінде қалыптасты.



Сурет 1 – Терісаққан, Есіл өзендерінің сағасында орналасқан ескерткіштердің орналасу картасы

Талқылау

Тарихи-географиялық тұрғыдан алғанда, Терісаққан-Есіл өзендері Солтүстік Сарыарқаның негізгі археологиялық орталықтарының бірі болып табылады. Оның ішінде осы уақытқа дейін көне заман ескерткіштері бойынша бірқатар ғылыми жаңалықтар ғылымға енді. Ғылыми зерттеулер өткен ғасырдың 60-70 жылдарынан бастау алып тұрақты түрде зерттеліп келе жатыр. Зерттеу жұмыстары негізінен ерте темір дәуірінің ескерткіштері бойынша жасалды.

Алғашқы ізденістер К. А. Ақышевтың жетекшілігімен Солтүстік Қазақстан археология экспедициясы бірқатар зерттеулер жүргізді. Соның нәтижесінде қола және ерте темір дәуірінің ірі қорымдары зерттеліп, Солтүстік Қазақстанның қола дәуірінің ірі мәселелері қарастырылды. Оның ішінде ежелгі тұрғындардың көшіп қону миграциясы мен шаруашылық мәселелеріне тоқталды (Акишев, 1959: 4-7).

1970 жылдардан бастап Г.Б. Здановичтың жетекшілігімен Солтүстік Қазақстан жерінде ірі көлемде барлау жұмыстары жүргізілді. Зерттеу аумағына ірі қос өзеннің көне дәуір ескерткіштері де қамтылды. Ғылыми жұмыстар бірнеше жылға созылып, тек қана 1300 астам ерте темір дәуірінің обасы тіркелді. Оған Есіл өзенінің бойындағы археологиялық ескерткіштердің ондаған нысандары кірді. (Зданович, 1969: 69-79). Зерттеу жұмыстары тек жерлеу нысандарын ғана қамтыды. XX ғасырдың 70 жылдары көне заманның қоныстық ескерткіштерін табу және зерттеу қарсаңында еді. Ал, зерттеу нысанына айналған ерте темір дәуірінің осы уақытқа дейінгі табылған қоныстық ескерткіштері негізінен Петропавл маңындағы Есіл алқабында орналасқан. Б.Г. Зданович зерттеген Бөрке 1, Бөрке 2, Карлуга 1 қоныстарын, 80 жылдары М.К. Хабдулина Ақтау қалашығын зерттелді. Қоныстардың барлығы орманды-далалы аймақта орналасқан. Ескерткіштердің топографиясы мен планиграфиялық ерекшеліктері және заттық кешендері бойынша Бөрке 1, Бөрке 2, Карлуга 1 қоныстары Батыс Сібірде орналасқан ерте темір дәуірінің отырықшылық мәдениеттері: *байтов* пен *саргатқа* жатады. Ал, соңғысы, қорғаныс құрылысы, үй салу дәстүрі мен планиграфиясы бойынша *саргат мәдениетінің* бекініс жүйесіне ұқсас (Хабдулина, Ярыгин, 2013, с. 175).

1994 жылы Солтүстік Сарыарқа жеріндегі ерте темір дәуірінің жерлеу үйіндісінің көлемі бойынша М.К. Хабдулина типологиялық талдау жұмыстарын жасаған болатын. Соның негізінде М.К. Хабдулина Есіл өзені алабындағы ерте темір дәуіріне тән жерлеу үйіндісінің түрі мен көлеміне қарай 3 топқа бөліп қарастырған. Кіші (диаметрі 6-12 м, биіктігі 0,1-0,3 м), орташа (диаметрі 13-29 м, биіктігі 0,4-1,4 м), ірі (диаметрі 30-80, биіктігі 1,5-4,0 м) болып бөлінді (Хабдулина, 1994: 18). Бұл талдау нәтижелеріне Есіл өзені алқабына кіретін ескерткіштер де есепке алынған (Хабдулина, 1994).

Жерлеу ескерткіштері құрылысы жағынан Солтүстік Қазақстандағы Байғара (Парцингер және т.б., 2003; Хабдулина, 1994), Орталық Қазақстандағы Нүркен-2 сынды ірі элитарлы жерлеу ескерткіштеріне ұқсас. Қабірусті құрылыстары бар жерлеу орындарының қатарына жатады. Үйіндісінің жинақы болып, жайылып кетпеуі ішкі құрылысының тасты болуымен байланысты (Бейсенов, 2017: 86-87).

К.А. Ақышев сақ кезеңінің жерлеу орындарын көлеміне қарай 3 типке бөліп қарастырады. Элитарлы жерлеу ескерткіштері «патша» обалары жоғарғы әскербасылар, тайпа басыларына, орташа деңгейдегі обалар ақсүйек өкілдеріне, шағын жерлеу орындары қауымның қатардағы тұрғындарына арналған (Акишев, 1993:51-53). Азиялық бөліктегі ерте көшпелілердің әлеуметтік құрылымын қайта қарастыруда А. Грач 3 типке: «патшалық», «ақсүйектік» және «қатардағы» жерлеу орыны деп бөліп қарастырады (Грач, 1980: 46-48). Мұндай тұжырымдар әлі күнге дейін

өзектілігін жоғалтқан жоқ. Бөліп қарастырудың функциясы кейінгі этнографиялық кезеңнің жерлеу нысандарында да кездеседі.

Соңғы онжылдықта Солтүстік Сарыарқаның ірі жерлеу нысандарын жүйелеу, ақпараттық нәтижелері топталды. Нәтижесінде Солтүстік Сарыарқаның «патша» обаларының типологиясы бөліп алынды. Аталған жұмыстар 2014 жылға дейін зерттелген материалдар негізінде жасалды. Нәтижесінде Солтүстік аймақта элитарлы жерлеу ескерткіштерінің саны 122-ге жеткен. 3 типке бөліп қарастырған ғалымдар тобының тұжырымы бойынша, ірі жерлеу орындарының қалыптасуы Солтүстік Сарыарқадағы ерте темір дәуірі қоғамының ішіндегі күрделі әлеуметтік үдерістердің орын алуымен байланысты. Осы уақыттарда жоғары тап өкілдері пайда бола бастайды (Свиридов и др., 2014, с. 579-583).

Сонымен қатар, біз қарастырып отырған аумақта барлау жұмыстары (Свиридов и др., 2014: 579-583), одан кейінгі кезекте ірі жерлеу ескерткіштеріне қазба зерттеулері жүргізілді (Қасенәлі және т.б. 2021). Солтүстік Сарыарқаның элитарлы жерлеу ескерткіштерінің құрылысы Орталық Қазақстанның ірі нысандарымен өте ұқсас. Бұдан ғылыми айналымда белгілі географиялық аумақтың көне заманда біртұтас болғандығын көреміз.

Солтүстік Сарыарқаның ежелгі дәуір ескерткіштерін Тасмола тарихи-мәдени қауымдастығы негізінде кейінгі кездегі ғылыми тұжырымдар негізінде кіріктіре отырып зерттеу аса маңызды. Бұл тұжырымдардың негізгі географиялық орталығы ретінде Орталық Қазақстанды атай аламыз.

Соңғы 20 жылдықта тек қана жерлеу ескерткіштері ғана емес, шаруашылық негізде пайда болған қоныстар бойынша тың нәтижелерге қол жеткізілді. Ерте темір дәуіріне қатысты бұрын зерттеу аясынан тыс қалған қоныстарды зерттеу кеңестік кезеңде қалыптасқан ірі тұжырымдарды қайта қарастыруда. Оның ішінде тұрмыс-тіршілігі, шаруашылығы, тұрғын үйлердің архитектурасы тәрізді ірі мәселелер бойынша тың материалдар легі бар. Соңғы ғылыми деректер барысында Орталық Қазақстанда сақ заманының 70-ке тарта қонысы табылды (Касеналин, 2021).

Келесі табылған ескерткіш түрі Сарыарқа жерінің көне замандағы ең бір ерекше нысандары – «мұртты» обалар. Таралу ареалы барлық Қазақстанға жеткен тас тізбекті обалар тіркелгенімен, қазба жұмыстары жүргізілген жоқ. Алайда, «мұртты» обаны зерттеуші ғалымдар тарапынан ескерткіштерді географиялық аумақ бойынша бөліп қарастыру белгілі. Терісаққан-Есіл өзендерінің «мұртты» обалары Ұлытау-Торғай-Есіл тобына жатады (Бейсенов; 2017: 41).

Аймақ бойынша этнографиялық кезеңнің ескерткіштері мүлдем зерттеу аясына түспеді. Кейінгі кезең ескерткіштері орталық және оңтүстік аймақтарда жиі зерттелу үстінде. Қазақ қыстауларын көрген А.З. Бейсенов: «В современных исследованиях по казахским памятникам следует исходить из положения о том, что этот пласт состоит из двух неразрывных и взаимосвязанных частей. Первая группа это памятники периода Казахского ханства, датирующиеся, главным образом XV–XVIII вв. Вторая группа памятников должна объединять памятники XIX – начала и первой половины XX в.

Наименее известными, неизученными остаются памятники второй группы, которые, как оказывается, даже не в полной мере рассматриваются в качестве собственно памятников историко-культурного наследия» деп тұжырымдайды (Бейсенов, 2019).

Нәтижелер

Археологиялық жұмыстарда көбінесе, қазба жұмыстары көп атқарылатындықтан барлау жұмыстары сирек жағдайда жүргізіледі. Оның ішінде барлау жұмыстарының қорытындыларын ғылыми айналымға енгізу бойынша жүйелі жұмыстар атқарылмай келеді. Терісаққан-Есіл өзендерінің бойын кешенді барлау жұмыстары толыққанды жүргізілді.

Ғылыми ізденістер нәтижесінде 70 ескерткіш тіркеліп, ғылыми сипаттамалары жасалып, әрқайсының тиісті ғылыми құндылығы айқындалды. Әрбір ескерткіштің ғылыми жай-күйі нақтыланып, олардың жалпы статистикалық көрсеткіштерін алынды. Көлемі үлкен ескерткіштердің фото түсірілімдері мен 3D модельдері, ортофотожоспарына қажетті материалдар алынды. Цифрлы құжаттау бағыты барысында барлық ескерткіштің фотолары алынып, 30 жуық ескерткіштің ұшқышсыз ұшу аппараты көмегімен әуеден фототүсірілімдері түсірілді. Сонымен қатар, көне заманның ең ірі ескерткіші Сарыоба кешенінің DronDeploy бағдарламасын ұштастыра отырып, ұшқышсыз ұшу аппараты арқылы ортофото жоспары жасалды. 700-ден астам фото алынды. Ары қарай Agisoft Metashape компьютерлік бағдарламасында біріктірілді. Бұл жұмыстарға жоғарыда айтылған заманауи цифрлау әдістері қатыстырылғанын айта кету керек. Garmin eTrex touch 35 құрылғысына тіркелген географиялық нүктелер жалпы картаға түсірілді. Табылған ескерткіштерді картографиялау жұмыстары интернет желісінде ашық тұрған QGIS бағдарламасының 3.26.2-Vuenos Aires нұсқасының көмегімен атқарылды (сурет 1).

Кейінгі қазақ қыстауының маңынан ерте темір дәуірінің қоныстарын іздеу барлау тәсіліне сәйкес жасалды. Терісаққан өзенінің сол жағалауында орналасқан Қырғыз ескі қазақ қыстауының бір тұрғын үй құрылысына шағын қазба-шурф салынды. Мұндай шағын қазба салу тәсілі барысында кейінгі қазақ қыстауының стратиграфиялық қабаты анықталып, үй салу техникасы туралы жаңаша мәліметтер алуға мүмкіндік береді.

Ғылыми нәтижелер бойынша көне заманға жататын 51 қорым мен оба және 19 этнографиялық кезеңнің ескерткіштері табылды. 51 ескерткіштің 29 нысаны құрамында екі немесе одан да көп нысандар орналасқан қорым түрінде кездессе, 22 нысан жекелеген оба түрінде табылды. Олардың барлығы типологиясы бойынша арнайы диаграммаларда бөліп қарастырылды (кесте 1). Сатылы бөліп қарастыру осы уақытқа дейін дұрыс жүргізілмей келе жатқан мәселелердің бірі.

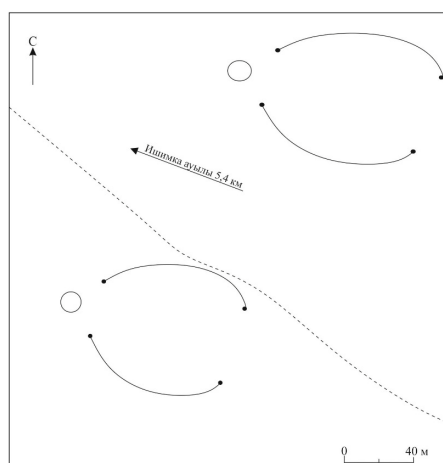
Кесте 1. Ескерткіштердің типологиялық бөліністері



Ерте темір дәуірінің ескерткіштері. Көне заманға тән археологиялық ескерткіштер барлау жұмыстары барысында табылған нысандардың басым көпшілігін құрайды. Нақтырақ айтқанда, тіркелген 86% нысан көне заманға, яғни ерте темір дәуіріне тән.

Ерте темір дәуірінің нысандары көп ескерткіштер қатарына Ақтөбе 1, Терісаққан 2, Дүбірлікөл 2, Ишимское 1 қорымдары жатады. Олардың құрамында 4-тен 7-ге дейін нысандар орналасқан. Баубек батыр 2 қорымынан қола дәуірінің қоршауы табылды. Қатты бұзылуға ұшыраған, сақталып қалған тастары жер бетінен әрең байқалады. Диаметрі 6 м.

Ишимское 4 қорымында 2 «мұртты» оба бар. Екі обада жалғыз үйіндіден тұрады. Үйінділерден шығысқа қарай тас тізбектер тартылған. Тас тізбектер өлшемдері 0,5x0,4x0,2 м болатын тастардан салынған. «Мұртшалардың» ұзындықтары 92-132 м дейін жетеді. Жалпақтықтары 0,5-1,3 м. Биіктіктері 0,1-0,2 м. Тас тізбектердің басында және аяқ жағында диаметрлері 1,9-2,8 м, биіктіктері 0,2-0,3 м болатын тас үйінділер бар. Тас тізбектердің аяқ тұстары жыртылып кеткен. Кейбір бөліктері бұзылған (Сурет 2). Аталған «мұртты» обалар осы уақытқа дейін белгілі. «Мұртты» обалардың топтасып орналасуы бойынша Ұлытау-Торғай-Есіл тобына жатады (Бейсенов; 2017: 41).



Сурет 2 – Ишимское 4 қорымы. «Мұртты» обалардың орналасу жоспары

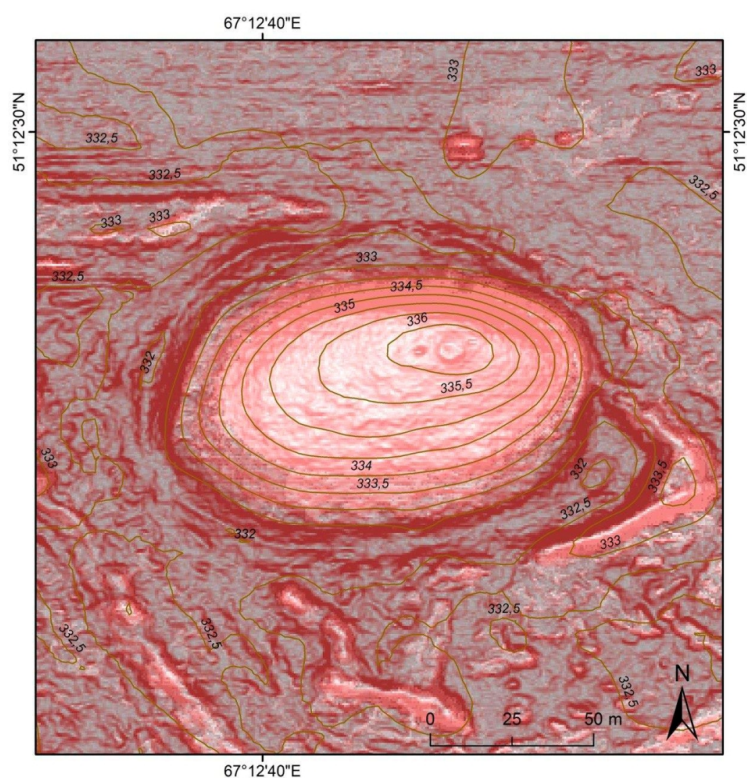
Үлкен үйінділер орналасқан ескерткіштерге Сарыоба, Текелі, Баубек батыр Сарыбөгет, Терісаққан, Ақтөбе 3 обалары жатады. Диаметрлері 20-84 м., биіктіктері 1,3-3,8 м. Көлемі жағынан ірі нысандардың үйіндісінің үстіне тригопунктер орнатылған. Сонымен қатар, диаметрлері 4-7 м., биіктіктері 0,1-0,2 м болатын қарапайым жерлеу орындары да бар. Оқшау орналасқан Құмсуат, Ақтөбе 3, Сарыоба, Баубек батыр обаларын айнала қоршап жатқан орлар анық байқалады. Диаметрлері 25-106 м., жалпақтығы 3-9 м, тереңдігі 0,2-0,65 м. Атап айтатын ерекше ескерткіш – Сарыоба қорымы. Барлау барысында табылған ең үлкен ескерткіштің өлшемі (ормен қоса алғанда) 106 м., биіктігі 4 м. Қорымға геофизикалық, топографиялық, 3 өлшемді түсірілім сияқты заманауи жұмыстар жүргізілді (сурет 3).

Сарыоба, Баубек батыр және тағы басқа ірі жерлеу ескерткіштері Солтүстік Сарыарқадағы элитарлы жерлеу құрылыстары болып табылады. Сарыоба обасы топырақ үйінділі болып келсе, Баубек батыр қорымы тас үйінділі оба (Қасенәлі және т.б. 2021).

Ишимское 3 қорымы ерекше жерлеу дәстүрінен тұрады. Жерлеу орнынан шығысқа қарай екі тас тізбек тартылған 2 «мұртты» оба кешенінен тұрады. №1 «мұртты» оба қорымның ОБ бөлігінде орналасқан. Бір үйіндіден тұрады. Диаметрі 8 м, биіктігі 0,45 м болатын тас үйінді. Оба үлкен тастардан салынған. Үйіндінің орталық бөлігінде кейінгі қазақ жерлеу зираты бар. Өлшемдері 1,7x0,8 м. Үйіндінің СШ жағында кішкентай ағаш өсіп тұр. Обадан ОШ қарай 16 м жерде екі тас тізбек тартылған. Бастары және аяқ жақтарында диаметрі 1,5-2,4 м, биіктіктері 0,1-0,15 м болатын тас үйінділері бар. Оңтүстік тас тізбектің ұзындығы 112 м. Солтүстік тас тізбектің ұзындығы 158 м. «Мұртшалардың» жалпақтығы 0,9-1,4 м, биіктігі 0,1-0,15 м. Ірі тастардан салынған. «Мұртшалар» шөп арасынан әрең байқалады. Кейбір бөлігі шым астында жатыр. Аяқ жағындағы тастарының кейбір жері жыртылып кеткен.

№2 «мұртты» оба №1 «мұртты» обадан СШ қарай 230 м жерде орналасқан. Жалғыз үйіндіден тұрады. Диаметрі 5 м., биіктігі 0,4 м болатын тас үйінділі оба. Ірі тастардан салынған. Үйіндінің ОБ жағынан бекітпе тасы көрінеді. Тонау белгілері көрінбейді. Обадан ШОШ қарай 12 м жерден екі тас «мұртша» тартылған. Тас тізбектердің ұзындықтары 70 м және 80 м-ді құрайды. Жалпақтықтары 0,5-0,85 м. Шым қабатынан әрең көрініп жатыр. Басы және аяқ тұстарында үйінділері көрінбейді.

«Мұртты» обалар Сарыарқа жерінде ғұрыптық-жерлеу ескерткіштері ретінде кең таралған. Олардың негізгі орталығы Орталық Қазақстан болып табылады. Таралу аймағы ауқымды болғандықтан, оларды микроаудандарға бөліп қарастыру кең қолданыста. Терісаққан-Есіл өзендерінің бойындағы «мұртты» тас тізбектер Ұлытау-Торғай-Есіл «мұртты» обалар тобына жатқызылған (Бейсенов; 2017: 41).



Сурет 3 - Сарыоба жерлеу нысанының цифрлы моделі

Топографиялық орналасуы жағынан ескерткіштердің басым көпшілігі сәл биіктеу жерлердің үстіне салынған. Сонымен қатар, жазықтау жерлерге салынған нысандар да кездеседі. Ескерткіштер топырақты және тас-топырақ үйінділі болып келеді. Тас үйінділерге орташа көлемді тастар пайдаланылған. Қоршау немесе бекітпе тастары сирек жағдайда кездеседі. Топырақты үйінділердің жоғарғы бөлігі алынып қалған немесе жайылып кеткен. Бұрынғы егістік аумағында орналасқан 10-нан астам ескерткіш антропогендік факторлар әсерінен бұзылуға ұшырап, үйінділерінің біразы жыртылған. Қазіргі таңда апаттық жағдайда тұр. Ескерткіш үйінділерінің бұзылуына және бастапқы биіктіктерінің сақталмауына тасты обалардың тастарын XIX-XX ғасырлардағы қазақ жерлеу орындарына пайдалануы да әсер еткен. Мұндай көріністер Қылышбай 2, Қылышбай 4, Терісаққан 4 қорымдарынан анық байқалады. Қылышбай 4 қорымында 30-дан астам тас жерлеу орындары орналасқан.

XIX-XX ғасырларға жататын қазақ қыстаулары мен зираттар кешені де тіркеуге алынды. Олардың саны 12. Оның 5-еуі қазақ қыстауларының жұрты болса, қалған 7 нысан ескі зираттар. Қыстаулар топографиялық жағынан Терісаққан және Есіл өзендерінің бойында, мүйістердегі жазық алаңқайда орналасқан. Ескерткіштерде 2-ден 13-ке дейін нысандар бар. Нысандарының саны жағынан ең үлкен Қырғыз қыстауы Терісаққан өзенінің сол жағалауында орналасқан. Құрамында 13 саман құрылыс бар. Төбеден қарағанда тікбұрыш, сопақшалы-шеңбер пішінді.



Сурет 4 – Қырғыз ескі қыстауы. ҰҰА әуеден көрінісі

Олардың барлығы өзен бойын жағалай орналасқан (сурет 4). Құрылыстардың өлшемдері 16x30м, 18x23 м. Қабырғаларының жалпақтығы 1,3-1,8 м. Сақталып қалған биіктіктері 0,2-0,4 м. Тас іргетастар құрылыстың кейбір жерінен байқалады. XIX-XX ғасырдың басында пайдаланған шыны кесенің сынықтары мен ұста соққан темірден жасалған темір шегелер табылды.

Қырғыз қыстауындағы саман құрылысқа 2,2x2,2 м шағын қазба салынды. Қазба барысында тас іргетастың жоқтығы айқындалды. Оның орнына laidan платформа төсеп, соның үстіне құрылыс тұрғызған. Бұл жайт, Сарыарқаның басқа да аймақтарындағы тас іргетасты құрылыстардан өзгеше екендігін анықтайды. Зерттеу барысында жануар сүйектері, «Кузнецов» фабрикасынан шыққан шыны ыдыстардың бөліктері, ұста соққан темір бұйымдардың бөліктері табылды. Аталған заттар осы уақытқа дейін қазақ қыстауларын зерттеу барысында табылатын бұйымдар (Бейсенов, 2019; Дүйсенбай және т.б., 2020). «Кузнецов» фабрикасының ыдыс-аяқтары XIX ғасырдың аяғында қазақ жеріне кең таралған. «Кузнецов» ыдыс бөліктерінің табылуы қыстаудың хронологиялық жағынан өмір сүру уақытын мерзімдеуге мүмкіндік береді (Бейсенов, 2019; Дүйсенбай және т.б., 2020: 497 б.).

Қылышбай ескі қыстауынан шамамен 1,5-2 км жерде, өзеннің қарсы бетіндегі жазық алаңқайда жергілікті халық «Қылышбай бейіті» атап кеткен, XIX-XX ғасырлардың басымен мерзімделетін тас жерлеу орындары бар. Тікбұрыш және сопақшалы-шаршы пішінді тас құрылыстардың өлшемдері 4x4 м., 4,5x4,5 м. Биіктіктері 1,3-1,45 м. Қабырғаларының жалпақтығы 0,9-1,1м. Қорымда ерте темір дәуірінің нысандары қатар орналасқан. Мұндай әртүрлі кезең ескерткіштерінің қатар орналасуы жиі кездеседі.

Қыстаулар құрылыстарының көлемінен бай немесе кедей екендігі дереу айқындалып тұрады. Бай қыстаулардың қабырғалары жалпақ, әрі ірі тастар немесе саман кірпіштер сирек болса да кездеседі. Бай ауылдар бірнеше ондаған

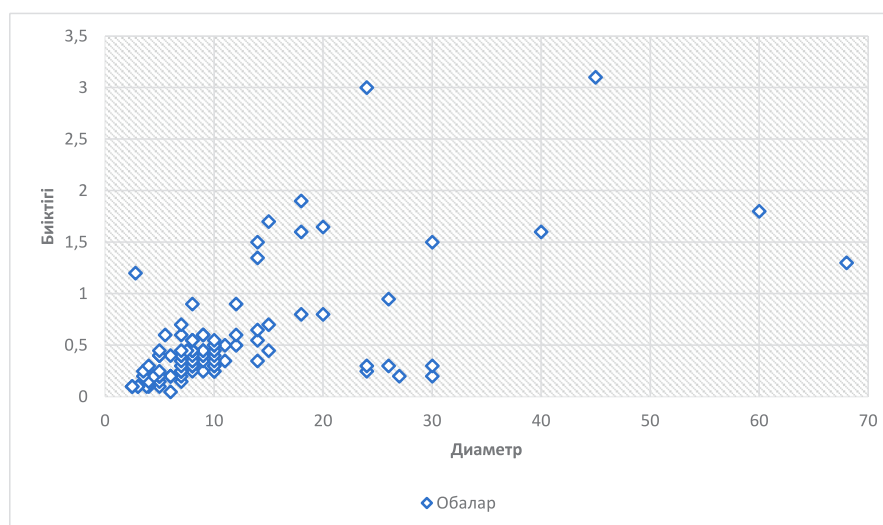
құрылыстардан құралып, топтасып орналасады. Ал, қарапайым қыстаулардан мұндай кездеспейді немесе шымнан салынған (Жолдасбаев, 2017; Бейсенов, 2019). Әрі 1 немесе 2 құрылыстан салынып, көлемі шағын болады.

Барлау нәтижесінде табылған қыстаулардың барлығы дерлік өзеннің мүйісінде, ыңғайлы жерлерде салынған. Саманнан салынғаннан кейін олардың планиграфиялық ерекшеліктерін анықтау қиындық тудырады.

Қазақ жерлеу орындарынан 7 дана ескерткіш табылды. Олардың барлығы дерлік тастан қаланған шаршы, шеңбер, сопақша пішінді құрылыстар. Тек Қараменде зиратындағы мазар саман кірпіштен қаланған. Қатты бұзылған. Тек бір жағы ғана сақталған. Шеңбер пішінді мазардың сақталып қалған биіктігі 1,7-1,8 м. Екі қатар кірпіштен қаланған. Қосбейіт қорымында 2 үлкен тас мазар орналасқан. 2 бөліктен тұрады (сурет 7). Төменгі бөлігі шаршы пішінді құрылыстың жоғарғы бөлігі шеңбер түрінде қаланған. Сақталуы жағынан нашар, апаттық жағдайда. Бір қабырғасының тастары құлап қалған. Кірер есіктері тікбұрыш және жоғарғы жағы сүйірленген түрде кездеседі. Құрылыстың биіктігі шамамен 3,8-4,0 м. Дәл осыған ұқсас тас мазар Балталы қорымында да орналасқан. Байбейіт ескі зираты өлшемдері 0,80x0,60 м болатын тас құрылыспен қоршалған. Биіктігі 1,0-1,55 м. Жалпақтығы 0,8 м. Ішінде шамамен 100 астам қазақи жерлеу орындары бар. Мұндай үлкен көлемде қоршалған қорым Терісаққан және Қазақстан ауылының қорымдарынан да кездеседі. Қазақстан ауылының қазіргі зиратында көне зираттармен қатар кейінгі жерлеу орындары қатар кездеседі. Зират қоршауының солтүстік жағында граниттен жасалған диірмен тастың астыңғы бөлігі жатыр. Диаметрі 1,25 м, қалыңдығы 0,15 м. Ақшыл түсті. Ортасындағы ойығының диаметрі 0,22 м. Бір шеті сынған. Қолданыста болған.

Археологиялық барлау және тіркеу жұмыстары барысында ескерткіштердің әртүрлі және күрделі екендігі анықталды. Мерзімделуі жағынан көне және кейінгі этнографиялық кезең ескерткіштерінің қатар кездесуі ежелден тұрақты түрде адамдар мекен еткен аймақ деп санауға мүмкіндік береді.

Кесте 2. Ерте темір дәуірінің жерлеу орындарының статистикалық көрсеткіштері



Сонымен қатар, ерте темір дәуірінің нысандарының жанына қойылған этнографиялық кезең ескерткіштері де жиі кездеседі. Мысалы, Сарыоба кешені тек қана көне дәуірдің нысандарынан бөлек, қазақ зираттары да бар. Олар екі топқа бөлініп орналасқан. Сондықтан кешеннің сипаттамасын толықтай берілді.

Ескерткіш 10 нысаннан тұрады, оның ішінде 1 үлкен оба, 7 орта көлемдегі үйінді мен ұзыншалау келген 2 топырақ үйіндіден тұрады.

№1 үлкен оба кешеннің оңтүстік жағын алып жатыр. Төбеден қарағанда шеңбер пішінді. Топырақ үйінділі. Оңтүстік-солтүстік ұзындығы 84 м, батыс-шығыс ұзындығы 83 м. Биіктігі 3,85 м. Оба үйіндісін айнала ор қоршап жатыр. Ордың диаметрі 104 м, жалпақтығы 8-10 м, тереңдігі шамамен 0,35-0,65 м. Ордың солтүстік бөлігі тереңдеу жасалған. Ордың ішін қалың шөп басып кеткен. Обаның шығыс, батыс және солтүстік жақтарына шаруашылық қалдықтары төгілген. Обадан ООШ қарай 70 м жерде 3 кейінгі қазақи жерлеу орындары орналасқан. ОШ-СБ бағытта созылған ең үлкен тас құрылыстың ұзындығы 10 м, ені 6 м, қабырғасының биіктігі 0,25 м, жалпақтығы 0,9-1,0 м. 2 кішкентай қарапайым жерлеу орындары да тастан салынған. ОШ-СБ бағытта жатыр. Ұзындықтары 1,8-2,1 м, ені 1,0 м. Биіктігі 0,1 м. Бетін қалың шөп басып кеткен.

№1 үлкен оба үйіндісінің үстінде 13 тас-топырақты үйінділер орналасқан. Үйінділер 3 топқа және 1 жекелеген оба түрінде орналасқан. Құрамында 5 жерлеу орны бар. №1 топ солтүстік-шығыс секторда орналасқан. Үйінділердің үстін қалың шөп басып кеткен. Әрбір үйіндінің орталық бөлігі ойылған. Тонау белгілері байқалады. Бір-біріне жақын жерде салынған. Өлшемдері 0,4x0,3x0,1 м болатын тастар пайдаланылған. Ең үлкен тас-топырақты үйіндінің диаметрі 6,3 м, биіктігі 0,4 м. Оның айнала 2-2,5 м қашықтықта 4 үйінді орналасқан. Диаметрлері 2,5-3,5 м. Биіктіктері 0,1-0,2 м. Тас-топырақ үйінділі.

№2 топтағы 5 үйінді оңтүстік-шығыс секторда орналасқан. ОББ-СШШ бағытта тізбектеліп орналасқан. Үйінділер шеңбер пішінді. Тас-топырақ үйінділі. Тонау іздері байқалмайды. Диаметрлері 3-5 м, биіктіктері 0,1 м. Орташа көлемді тастарды пайдаланылған. Жерлеу тобының орталық бөлігінде 8 ірі тас жатыр. Аумағы 4x4 м жерді алып жатыр. Тастардың өлшемдері 0,6x0,5x,35 м.

№2 үйінділер тобынан солтүстік-батысқа қарай 10 м жерде жалғыз үйінді орналасқан. Тас-топырақты. Диаметрі 3,8 м. биіктігі 0,1 м. Тонау белгілері байқалмайды.

№3 үйінділер тобы оңтүстік-батыс секторда орналасқан. Тас үйінділі. Сопақшалау пішінді. Ұзындығы 2,8 м, ені 1,2 м. Өлшемдері 0,35x0,3x0,15 м болатын тастар қолданылған. Тастардың бетін қалың шөп басып жатыр.

№1 обадан солтүстікке қарай 100 м жерде батыс-шығыс бағытта тізбектелген ұзыншалау келген тікбұрыш пішінді құрылыс орналасқан. Топырақ үйінділі. Ұзындығы 115 м, ені 23 м. Биіктігі 0,45 м. Үйіндінің үстіне қалың шөп өсіп кеткен. Құрылыстың оңтүстік және солтүстік жақтарында құрылысқа параллель орналасқан ұзынша келген ойық бар. Ұзындығы 110 м, ені 10 м, тереңдігі 0,25 м.

Құрылыстан шығыс қарай 110 м жерде батыс-шығыс бағытта тізбектелген 7 топырақты оба орналасқан. Тізбектің жалпы ұзындығы 500 м. Тізбектегі обалар екі топқа бөлініп орналасқан. 1 топта №№2-6 обалар бар. Обалардың арасы 18-22 м-ді құрайды. Топырақ үйінділі обалар. Үйінділердің жоғарғы бөлігі жайылып кеткен.

№2 оба ескерткіштің солтүстік-шығыс бөлігін алып жатыр. Диаметрі 24 м, биіктігі 0,25 м. Үйіндінің жоғарғы бөлігі жайылып кеткен. Орталық бөлігіне қалың шөп өскен. Тонау белгілері байқалмайды. №2 обадан батысқа қарай 17 м жерде №3 оба жатыр. Диаметрі 26 м, биіктігі 0,3 м болатын топырақ үйінділі. Тонау белгілері көрінбейді. Обаның орталық бөлігінің басым көпшілігіне шөп өсіп кеткен. №3 обадан батысқа қарай 23 м жерде №4 топырақ үйінді орналасқан. Диаметрі 30 м, биіктігі 0,3 м. №5 оба №4 обаның батысында 20 м жерде орналасқан. Диаметрі 24 м, ені 0,3 м болатын үйіндінің орталық бөлігіне қалың шөп өсіп тұр. Орталық бөлігінен сәл ойық байқалады. №5 обадан ОББ қарай 20 м жерде №6 оба бар. Диаметрі 27 м, биіктігі 0,2 м болатын топырақ үйінді.

2 обалар тобы 1 топтан батысқа қарай 200 м жерде орналасқан. Құрамында №№7-8 обалар бар. Диаметрлері 30-32 м, биіктіктері 0,15-0,25 м. Топырақты. Орталық бөлігін қалың шөп басып кеткен.

№1 үлкен обадан ОБ қарай 180 м жерде топырақты құрылыс орналасқан. Оңтүстік-солтүстік бағытта жатыр. Ұзындығы 90 м, ені 32 м, биіктігі 0,45 м. Құрылыстың басым бөлігі егіннің аумағында орналасқан.

Сарыоба кешені барлау нәтижелерінен кейін іле шала қазба зерттеу жұмыстары жүргізілді. Қазба жұмыстарының алғашқы зерттеу барысында олардың кейінгі қазақ жерлеу орындары екендігі анықталды. Сонымен қатар, зерттеу жұмыстары барысында табылған адам сүйектерінен жерлеу орындарының нақты хронологиялық мерзімдеу мәселелерін анықтау үшін Vilnius Radiocarbon (Вильнюс, Латвия) орталығына үлгілер жіберілді (жетекшісі: Dr. Žilvinas Ežerinskis). Барлығы 3 дана жерлеу орнының сынама нәтижелері алынды. Радиокөміртегілік сараптама кезінде бір сатылы жеделдеткішті масс-спектрометр құрылғысы (SSAMS, NEC, USA) және автоматтандырылған графитицазия құрылғысы AGE-3 (Ion Plus AG) қолданылған. Зерттеу жұмыстары барысында жинақталған мәліметтер OxCal v 4.4.4. Bronk Ramsey (2021); r:5; және атмосфералық қисық сызық арқылы калибрленді.

Соның нәтижесінде обаның үстінде жерленген қазақ зираттарының уақыты б.з. XVII аяғы мен XX ғасырдың басымен мерзімделетіні анықталды. Кейінгі дәуірдің ескерткіштеріне жаратылыстану бағытындағы пәнаралық зерттеу жұмыстарын қатыстыра отырып зерттеу алғашқы екендігін айта кету керек (Қасенәлі және басқалары, 2023: 165, кесте 1). Бұндай зерттеу бағыттары көбінесе, қола, ерте темір дәуірі және ортағасырлардың ескерткіштеріне көп жүргізіледі. Алайда, этнографиялық кезең ескерткіштерін жазба және этнографиялық деректер бойынша зерттеу қалыптасып қалғандықтан радиокөміртекті зерттеулер қатыстырылмайды.

Кесте 2. Радиокөміртегілік сараптама көрсеткіштері

№	Лаб-лық атауы	Нысан атауы	Үлгі түрі	¹⁴ C жасы, ВР	1 σ 68,3	2 σ, 95,4
1	FTMC-RZ56-1	Сарыоба археологиялық	Сүйек (тіс)	101±28	20.6% 1695 – 1725 calAD	25.8% 1685 – 1734 calAD

		кешені, №1 жерлеу			18.5% 1812 – 1839 calAD 3.0% 1846 – 1852 calAD 26.2% 1877 – 1916 calAD	69.6% 1804 – 1929 calAD
2	FTMC-RZ56-2	Сарыоба археологиялық кешені, №13 жерлеу	Сүйек (түйе)	174±27	12.3% 1669 – 1687 calAD 35% 1732 – 1782 calAD 5.2% 1798 – 1806 calAD 15.7% 1926 – ... cal AD	18.2% 1660 – 1698 calAD 49.9% 1723 – 1814 calAD 7.7% 1836 – 1880 calAD 19.6% 1912 – ... calAD
3	FTMC-RZ56-3	Сарыоба археологиялық кешені, №6 жерлеу	Сүйек (тіс)	23±27	19.4% 1707 – 1720 calAD 21.4% 1818 – 1833 calAD 27.5% 1891 – 1907 calAD	29.3% 1695 – 1725 calAD 28.2% 1811 – 1839 calAD 1.0% 1845 – 1853 calAD 36.8% 1877 – 1916 calAD

Сараптама нәтижелері көрсеткендей, жерлеу орындары хронологиясының ұзақтығы 2 ғасырға жуық уақытты құрайды. Жоғары сипаттамасы да арнайы берілген Сарыоба кешенінде 2 қазақ кезеңінің жерлеу тобы бар. Обаның жанына орналасқан қазақ жерлеу ескерткіштері ХХ ғасырдың 20-40 жылдарына тән. Себебі, автордың бірі (Д. Дүйсенбай) зерттеген Торғай жерінде, Қарқаралы, Шыңғыстау аймағындағы белгілі жерлеу зираттары осы кезеңмен белгілі. Жерлеу ескерткіштерін арнайы тас қоршаумен қоршап қою дәстүрі кейінірек қалыптасқан. Демек, бұдан шығатын қорытынды, Қазақтардың жерлеу ескерткіші ретінде қарастырған Сарыоба кешені қорым ретінде өте ыңғайлы және алыстан белгі ретінде (Сарыоба кешеніндегі үлкен топырақты обаның биіктігі 4 м) қойған. Алдымен, Обаның үсті жерлеу алаңы ретінде қарастырылса, кейінгі кезеңде оның жанына жерлеген. Кейде рулық немесе атаға бөлініп, басқа этникалық топтан бөлек қою ХІХ-ХХ ғасырда жиі ұшырасады. Бұл дәстүр қазіргі жаңа заманда да көрініс беріп қалатын сирек жағдайда да кездеседі.

Қорытынды

Барлау-іздеу қорытындысы нәтижесінде, Терісаққан-Есіл өзенінің алабын көне заманнан бүгінгі этнографиялық кезеңге дейінгі ескерткіштерге толы аймақ ретінде қарастырған дұрыс. Бұл өз кезегінде ескерткіштердің ақпараттық базасын

толықтырады, екіншіден, хронологиялық жағынан қай ескерткіштердің көп шоғырланғаны анықталды. Үшіншіден, ақпараттар негізінде қай кезең ескерткіштеріне жойылу қаупі төніп тұрғаны және оны сақтап қалу мәселелерін шешуге мүмкіндік берді.

Барлау жұмыстары кезінде заманауи құрылғылар мен жаңаша әдістердің қатыстырылуы табылған ескерткіштер туралы нақты мәліметтер алуға мүмкіндік берді.

Барлау нәтижесінде мынадай ғылыми пікірлердің алдыңғы легі көрінді деп айтуымызға болады. Ерте темір дәуірінің ірі жерлеу орындары сәл биіктеу жазықта, су көзіне жақын жерге орналасады (Хабдулина, 1994). Осы уақытқа дейін зерттелген 15-тен астам ірі жерлеу кешендерінің қорытындыларынан ерте темір дәуірі тұрғындарының күрделі құрылымға ие қоғам болғандығына көз жеткізуге болады. Алайда, заттық кешеннің аздығы Солтүстік Сарыарқадағы ерте темір тұрғындарының шаруашылығы, мәдениеті, экономикасы туралы мәліметтерді алуға мүмкіндік бермейді. Элитарлы жерлеу ескерткіштерін жаңа, заманауи пәнаралық зерттеулерді қатыстыра отырып, зерттеу арқылы Солтүстік өлкедегі жоғары тап өкілдерінің археологиялық мәліметтерін ала аламыз.

Шағын жерлеу орындарын зерттеу оңай, әрі ғылыми мәліметті тез алуға болады. Барлау барысында табылған ірі және шағын жерлеу орындарын жүйелеп статистикалық нәтижелері алынды (кесте 2). Бұл өз кезегінде шағын жерлеу орындарының өте көп екендігін көрсетеді.

Терісаққан-Есіл алабынан әлі де қазақ қыстауы зерттелмегендігін айта кету керек. Тек қана бірлі-жарым барлау нәтижелерінде топографиялық, планиграфиялық талдаулар қарастырылған. Қазақ қыстаулары еліміздің солтүстік аумағындағы мүлдем зерттелмеген, әрі тың тақырыптардың бірі ретінде атауға болады.

Қазақ қыстауларының басым көпшілігі, қалың шымның астында қалған, әрі шымнан құрылысы әрең байқалады. Жергілікті байырғы халықтың аз болуы да құрылыстар бойынша этнографиялық мәліметтер алуға мүмкіндік бермейді.

Планиграфиялық ерекшеліктерін анықтауда басым көпшілігі, екі немесе үш бөлмеден тұратын құрылыстар болып келеді. Шығар есігінің басым бөлігі шығыс немесе оңтүстікке қаратылған. Ескі ауылдарда орташа есеппен 4-1-ге дейін жететін құрылыстар кездеседі.

Қазақтың жерлеу орындары тас үйінділі болып келеді. Зираттар көбінесе ерте темір дәуірі обаларының жанына қойылған. Зиратқа қажетті тастарды содан алып пайдаланған бірнеше факторлар кездесті (кесте 2).

Терісаққан-Есіл алқабында орналасқан археологиялық ескерткіштердің көптеп табылуы аймақтың көне заманда да, кейінгі уақытта да тұрғындарға қолайлы болғандығын көрсетеді. Бұған қоныстық және жерлеу ескерткіштерінің де бір жерде орналасуын айта кету қажет. Аумағы шағын аймақтан 70-тен астам әртүрлі кезеңге жататын ескерткіштің табылуы аймақтың болашақта зерттеу тұрғысынан перспективалы аудан ретінде қарауға мүмкіндік береді.

Қаржыландыру

Мақала Қазақстан Республикасы Ғылым және жоғары білім министрлігінің Ғылым комитетінің гранттық қаржыландыру аясында дайындалды. Жоба атауы «Солтүстік Сарыарқаның ерте темір дәуірі: деректерді жүйелеу, жаңа зерттеулер мен пәнаралық талдаулар». ЖТН АР19678091

Авторлардың қосқан үлесі.

А. Қасенәлі табылған ескерткіштердің GPS координаттарын Q-Gis бағдарламасы бойынша Google жүйесіне енгізу арқылы нысандардың орналасу картасын әзірледі. Сонымен қатар, ең ірі ескерткіштерді далалық жағдайда цифрлау жүйесінде әзірлеп, әр нысанның 3D моделін дайындап шығарды.

Д. Дүйсенбай ескерткіштерді ұшқышсыз ұшу аппараты арқылы түсіріп, оны PhotoShop бағдарламасы бойынша өңдеу жұмыстарын атқарды. Барлығы 57 дана өңдеу жұмыстары жасалып, оның біреуінің нәтижесі ғылыми мақалаға енгізілді.

А.Шоқатова тарапынан дайындалған мәтінге ғылыми бірізділікті Д. Дүйсенбай жасады. Нақты айтқанда, кіріспе, жұмыстың мақсат-міндеттері мен зерттеу әдістері жазылды.

Талқылау бөлімін Д.Дүйсенбай мен А. Қасенәлі бірігіп жазды. Зерттеу нәтижелері Д.Дүйсенбай, А. Шоқатованың бірлескен жұмысы болып табылады. А. Қасенәлі жағынан қорытынды мен қазақша аннотация әзірленді. А.Шоқатова әдебиеттер тізімін реттеу және оларды аудару, мәтіндерге сілтеме қою, аннотацияны үш тілге аудару жұмыстарын атқарды.

Зерттеуді типтік тұрғыда қарастыру жұмыстарын Д. Дүйсенбай атқарып, нәтижесі кесте түрінде берілді. Зерттеу жұмыстарындағы ескерткіштердің хронологиялық жасын анықтаудағы пәнаралық зерттеу нәтижелерін шетелдік ғылыми зертханаға жіберіп, шыққан нәтижені ғылыми өңдеу жасау жұмыстарын Д. Дүйсенбай орындап шықты. Радиокөміртегілік сараптама көрсеткіштерін оқып, оны тарихи-мәдени мұра ескерткіштерінің хронологиясын анықтау жұмыстары анықталды.

Зерттеу қорытындылары нәтижесінде Есіл-Терісаққан өзендерінің бойы көне дәуірде де, кейінгі этнографиялық кезеңде де тұрғындардың тұрмыс-тіршілігіне қолайлы мекен болған деген тұжырым келтіреді.

Мәтінді теру жұмыстарын Д. Дүйсенбай жасады. Ғылыми зерттеу жазылып біткен соң, рецензенттер тарапынан келген пікірлерді ескере отырып, түзету жұмыстарын А. Қасенәлі жасады. Сонымен қатар, ескерткіштердің орналасу картасын Q-Gis бағдарламасын да дайындады.

Графикалық жұмыстарды Corel Draw PhotoShop бағдарламасында Д. Дүйсенбай жасады. Мәтіндегі орфографиялық қателіктер мен түзетулерді А. Шоқатова дайындады.

Зерттеу жұмыстары нәтижесінде Есіл-Терісаққан өзендерінің алқабы көне дәуірден кейінгі уақытқа дейін тұрмысқа қолайлы мекен ретінде қарастырылды.

Әдебиеттер тізімі

Bronk Ramsey C. O. C. v4. 4. 4. Online: <https://c14.arch.ox.ac.uk/oxcal/OxCal>.

Акишев К.А. Социальная структура сакского общества в VI-IV вв. до н.э. // Археологические памятники на Великом Шелковом пути. - Алматы, 1993. - С. 45-58.

Акишев К.А. Памятники старины Северного Казахстана // Труды ИИАЭ АН КазССР. - №7. - 1959. - С. 3-31.

Бейсенов А.З. К.А. Акишев и вопросы изучения памятников казахского времени // Маргулановские чтения – 2019: матер. междунар. археол. науч.-практ. конф., посвящ. 95-летию со дня рождения выдающегося казахстанского археолога К.А. Акишева. – Нур-Султан, 2019. – С. 10-38.

Бейсенов А.З., Логвин А.В., Базарбаева Г.А., Грудочко И.В., Сеитов А.М. Курганы с каменными грядами Западной Сарыарки // Археологическое наследие Центрального Казахстана. - №2 (2). – 2017. – С. 38-49.

Бейсенов А. З. О значении термина «Арка» в ареалах расселения тюркоязычных народов среднеазиатско-казахстанского региона // Ош и Фергана: археология, новое время. Культурогенез, этногенез. – Бишкек: Мураc, №4 (17). –2014. – С. 113–116.

Бейсенов А.З., Бедельбаева М.В. Сакская эпоха Казахстана. Вопросы изучения культуры и общества // Казахстан в сакскую эпоху / Бейсенов А.З., Бедельбаева М.В., Хабдулина М.К., Самашев З.С., Ермолаева А.С., Джумабекова Г.С., Базарбаева Г.А., Лукпанова Я.А., Курманкулов Ж., Утубаев Ж.Р., Алтынбекова Э.К. – Алматы: ИА им. А.Х. Маргулана, 2017. – С. 5-34.

Бейсенов А.З. Тасмолинская культура Сарыарки // Казахстан в сакскую эпоху / Бейсенов А.З., Бедельбаева М.В., Хабдулина М.К., Самашев З.С., Ермолаева А.С., Джумабекова Г.С., Базарбаева Г.А., Лукпанова Я.А., Курманкулов Ж., Утубаев Ж.Р., Алтынбекова Э.К. – Алматы: ИА им. А.Х. Маргулана, 2017.– С. 59-100.

Грач А.Д. Древние кочевники в центре Азии. – М.: Наука, 1980. – 256 с.

Дүйсенбай Д.Б., Шашенов Д.Т., Жұманазаров Н.Ш. 2018 жылы Торғай өңіріне жүргізілген археологиялық барлау жұмыстары //Маргулановские чтения- 2021: Материалы международной научно-практической конференции «Великая Степь в свете археологических и междисциплинарных исследований». –Алматы, 2020. – С. 498-509.

Жолдасбаев С. Қазақ елінің XV-XVIII ғасырлардағы тұрақты мекен-жайлары. – Астана: Қазақ ғылыми-зерттеу мәдениет институты, 2017. – 304 б.

Зданович Г. Б. Покровский могильник на р. Ишим. Культура древних скотоводов и земледельцев Казахстана // Вест. АН Казахской ССР. – №9. –1969. – С.69-79.

Қасенәлі А., Дүйсенбай Д., Есен С., Қызырханов М. Сарыоба археологиялық кешеніндегі 2022 жылғы зерттеу жұмыстарының нәтижелері // КАЗҰУ хабаршысы. Тарих сериясы. – №4 (111). – 2023. – 158-168 бб.

Касеналин А., Есен С., Тлеугабдулов Д., Маулет А. Ақмола өңірінің мәдени мұралары: жаңа зерттеулер. – Көкшетау, 2021. –108 б.

Парцингер Г., Зайберт В.Ф., Наглер А., Плешаков А.А. Большой курган Байкара. Исследования скифского святилища. – Берлин, 2003. – 280 с.

Свиридов А.Н., Ярыгин С.А., Сакенов С.К. Элитные курганы Акмолинской области // Маргулановские чтения: Диалог культур Евразии в археологии Казахстана: сб. ст., посв. 90-летию со дня рожд. К.А. Акишева. – Астана, 2014. – С. 576-604.

Хабдулина М.К. Северная Сарыарка в древности и средневековье // Вестник «Елорда мұрағаттары». – №4. – 2008. – С.20-58.

Хабдулина М.К. Степное Приишимье в эпоху раннего железа. – Алматы: Ракурс, 1994. – 170 с.

Результаты исследований памятников долины рек Терисаккан-Ишим

Данияр Б. Дуйсенбай¹, Айбар. Е. Касенали¹, Айсуду. К. Шокатова²

¹*Национальный музей Республики Казахстан, Астана, Казахстан*

²*Евразийский гуманитарный институт им. А. Кусайынова, Астана, Казахстан*

Аннотация. В 2023 году представлены результаты разведки и исследований, проведенных на небольшой территории в бассейне рек Терисаккан и Ишим. Исследовательские работы проводились на участке Северной Сарыарки, где протекают реки Терисаккан-Ишим. В ходе исследований были использованы современные цифровые методы, а также новые методы при изучении памятников. Разведочно-поисковые работы в бассейнах крупных рек составили площадь 800 км². По результатам исследований обнаружено около 70 памятников, основная часть которых относится к памятникам раннего железного века. Исследовательские работы в основном охватывали памятники 2-х направлений: древнего эпохи и этнографического периода.

Исторический анализ проводился посредством исторических и сравнительных исследований ранее изученных памятников. Наряду с крупными элитными захоронениями, такими, как Сарыоба, Баубек батыр, обнаружено множество мелких захоронений. Все захоронения расположены на равнине, вблизи источников воды. Курганы с «усами» расположены на небольшой высокой открытой местности. Памятники этнографического периода рассматривались в двух направлениях: казахские зимовки и некрополи, кладбища. Казахские зимовки часто располагаются на мысе вдоль реки. В большинстве построек из саманного кирпича обнаружен факт отсутствия каменного фундамента. В одной зимовке заложен маленький шурф. Судя по материальным находкам, найденным в шурфе, памятники характерны для этнографического периода. Захоронения представлены в виде мазар и рядовых захоронений. Мазары, построенные как элитный погребальный объект, несут информацию о местном архитектурном строительстве.

Памятники систематизированы по типологии и хронологии, получены сведения о них. Составлена таблица размеров памятников раннего железного века и приведены статистические показатели. Поиск и регистрация археологических памятников, расположенных в бассейне Терисаккан и Ишим, считаются научными исследованиями, имеющими особое значение в изучении археологии Северной Сарыарки.

Ключевые слова: Терисаккан; Ишим; современные исследования; археологические методы; курган; могильник; зимовка; некрополь.

Research results of the Terisakkan-Ishim river valley monuments

Daniyar B. Duysenbai¹, Aibar.Y. Kassenali¹, Aysulu. K. Shokatova²

¹National Museum of the Republic of Kazakhstan, Astana, Kazakhstan

²Eurasian Humanities Institute named after A. Kusainov, Astana, Kazakhstan

Abstract. The article deals with the results of research and prospecting works carried out in 2023 in a small area within the basin of Terisakkan and Yesil rivers. Modern digital methods were used in the search works, and new opportunities for studying monuments were considered.

The expedition discovered 70 monuments. Most of them belong to the ancient sites of the Early Iron Age. The expedition focused on 2 main directions: monuments of the antique and ethnographic periods. Along with large burial mounds, such as Saryoba and Baubek batyr, a significant number of small burials were also discovered. All burials are located on the plain, close to the river. Monuments of the XIX-XX centuries were considered in two directions: Kazakh winter camps and tombs in the form of graves. Kazakh winter camps are mainly located on promontories along the river. The vast majority of buildings was made of straw bricks and lacked stone foundations. One of the buildings had a small excavation. The findings of the objects date the monuments to the ethnographic period. The burials are built in the form of tombs and simple graves.

The study of archaeological sites located in the Kos River basin is considered as an area of particular importance in studying the archaeology of the Northern Saryarka.

Key words: Terisakkan; Yesil; modern research; archaeological methods; plague; necropolis; wintering; grave;

References

Bronk Ramsey C. O. C. v4. 4. 4. Online: <https://c14.arch.ox.ac.uk/oxcal/OxCal>.

Akishev K.A. Sotsial'naya struktura saksogo obshchestva v VI-IV vv. do n.e. [Social structure of Saka society in the VI-IV centuries. BC] (Almaty, 1993. –pp. 45-58) [in Russian].

Akishev K.A. Pamjatniki stariny Severnogo Kazakhstana [Ancient monuments of Northern Kazakhstan]. 7, 3-31 (1959). [in Russian].

Bejsenov A.Z. K.A. Akishev i voprosy izuchenija pamjatnikov kazahskogo vremeni [Akishev and issues of studying monuments of the Kazakh time] (Nur-Sultan, 2019. –pp.10-38) [in Russian].

Bejsenov A.Z., Logvin A.V., Bazarbaeva G.A., Grudochko I.V., Seitov A.M. Kurgany s kamennymi grjadami Zapadnoj Saryarki [Mounds with stone ridges of Western Saryarka]. 2 (2), 38-49 (2017). [in Russian].

Bejsenov A. Z. O znachenii termina «Arka» v arealah rasselenija tjurkojazychnyh narodov sredneaziatsko-kazahstanskogo regiona [On the meaning of the term “Arch” in the areas of settlement of the Turkic-speaking peoples of the Central Asian-Kazakhstan region], 4 (17), 113–116 (2014) [in Russian].

Bejsenov A.Z., Bedelbaeva M.V. Sakskaia jepoha Kazahstana. Voprosy izuchenija kul'tury i obshhestva [Saka era of Kazakhstan. Issues in the study of culture and society] // Kazakhstan v sakskuju jepohu [Kazakhstan in the Saka era] / Beisenov A.Z., Bedelbaeva M.V., Khabdulina M.K., Samashev Z.S., Ermolaeva A.S., Dzhumabekova G.S., Bazarbaeva G.A., Lukpanova Y.A., Kurmankulov J., Utubaev J.R., Altynbekova E.K. (Almaty, 2017, 5-34 p.) [in Russian].

Bejsenov A.Z. Tasmolinskaya kul'tura Saryarki. [Tasmola culture of Saryarka] // Kazakhstan v sakskuju jepohu [Kazakhstan in the Saka era] / Beisenov A.Z., Bedelbaeva M.V., Khabdulina M.K., Samashev Z.S., Ermolaeva A.S., Dzhumabekova G.S., Bazarbaeva G.A., Lukpanova Y.A., Kurmankulov J., Utubaev J.R., Altynbekova E.K. (Almaty, 2017, 59-100 p.) [in Russian].

Grach A.D. Drevnie kočevniki v centre Azii [Ancient nomads in the center of Asia] (Moscow, 1980, 256 p) [in Russian].

Duysenbai D.B., Shashenov D.T., Zhumanazarov N.Sh. 2018 zhyly Torqai onirine zhurgizilgen arheologijalyq barlau zhumystary [In 2018, archaeological explorations were carried out in Torgai region] (Almaty, 2020. –pp. 498-509) [in kazakh].

Joldasbaev S. Qazaq eliniñ XV-XVIII ғасырлардағы тұрақты мекен-жайлары. [Settlements of the Kazakh of XV-XVIII centuries]. (Astana, 2017, 304 p) [in Kazakh].

Zdanovich G. B. Pokrovskij mogil'nik na r. Ishim. Kul'tura drevnikh skotovodov i zemledel'tsev Kazahstana [Pokrovsky burial ground on the river. Ishim. Culture of ancient cattle breeders and farmers of Kazakhstan]. (9, 69-79. (1969). [in Russian].

Kasenalina A., Düysenbay D., Esen S., Qızırханov M. Saryoba arxeologiyalıq keşenindegi 2022 jilǵı zertteu jumıstarıńń nájıjeleri [The results of the 2022 research work in the Saryoba archaeological complex].4 (111), 158-168.(2023) [in kazakh].

Kasenalina A., Yessen S., Tleugabulov D., Maulet A. Aqmola onirinin мәдени muralary: zhana zertteuler [Cultural heritage of the Akmola region: new research]. (Kökshetau, 2021, 108 p) [in Kazakh].

Parcinger G., Zaibert V.F., Nagler A., Pleshakov A.A. Bolshoi kurgan Bajkara. Issledovaniya skifskogo svyatilishha [Big mound of Baykara. Research of the Scythian sanctuary] (Berlin, 2003, 280 p) [in Russian].

Sviridov A.N., Jarygin S.A., Sakenov S.K. Yelitnye kurgany Akmolinskoi oblasti [Elite burial mounds of Akmola region] (Astana, 2014. - pp. 576–604) [in Russian].

Habdulina M.K. Severnaya Saryarka v drevnosti i srednevekov'e [Northern Saryarka in ancient times and the Middle Ages]. 4, 20-58 (2008) [in Russian].

Habdulina M.K. Stepnoe Priishim'e v epohu rannego zheleza [Steppe Priishimye in the Early Iron Age]. (Almaty, 1994, p.170) [in Russian].

Information about the authors/Авторлар туралы мәлімет/

Сведения об авторах:

Дүйсенбай Данияр Болатбекұлы – магистр, археолог, Қазақстан Республикасы Ұлттық музейі Мәдени мұраны ғылыми зерттеу институтының жетекші ғылыми қызметкері, Тәуелсіздік даңғ., 54, 010000, Астана, Қазақстан.

Дүйсенбай Данияр Болатбекулы – магистр, археолог, ведущий научный сотрудник, научно-исследовательский институт культурного наследия Национального музея Республики Казахстан, пр. Независимости, 54, 010000, Астана, Казахстан.

Duysenbai Daniyar Bolatbekuly – master, archaeologist, leading researcher of the Institute of Scientific Research of Cultural Heritage of the National Museum of the Republic of Kazakhstan, 54 Independence Ave., 010000, Astana, Kazakhstan

Қасенәлі Айбар Ерланович – PhD, археолог, Қазақстан Республикасы Ұлттық музейі Мәдени мұраны ғылыми зерттеу институтының ғылыми қызметкері, Тәуелсіздік даңғ., 54, 010000 Астана, Қазақстан.

Kassenali Aibar Yerlanovich – PhD, archaeologist, researcher at the Institute of Scientific Research of Cultural Heritage of the National Museum of the Republic of Kazakhstan, 54. Independence Ave, 010000, Astana, Kazakhstan.

Касенали Айбар Ерланович – PhD, археолог, научный сотрудник, научно-исследовательский институт культурного наследия Национального музея Республики Казахстан, пр. Независимости, 54, 010000, Астана, Казахстан.

Шоқатова Айсұлу Кажымукановна – магистр, тарихшы, А.Құсайынов атындағы Еуразия гуманитарлық институтының аға оқытушысы, М. Жұмабаев даңғ., 4, 010009, Астана, Қазақстан.

Шоқатова Айсұлу Кажымукановна – магистр, историк, старший преподаватель Евразийского гуманитарного института им. А. Кусаинова, пр. М. Жумабаева, 4, 010009, Астана, Казахстан.

Shokatova Aysulu Kazhimukanovna – master, historian, senior lecturer, A. Kusainov Eurasian Humanities Institute, 4 M. Jumabaeva ave., 010009, Astana, Kazakhstan.